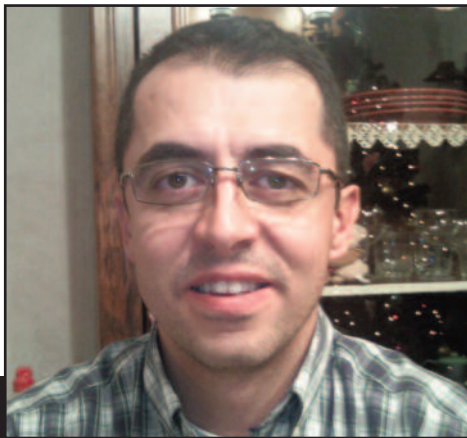


Evolució de la gestió de les xarxes d'aigua potable i residual de la parròquia de la Massana

David Gelabert i Moles



A la parròquia de la Massana, igual que a la resta de territori andorrà, abans del primer boom de la construcció de l'any 1976, la gestió de l'aigua potable era realitzada per les cases pairals dels pobles, representats pels quarts.

D'altra banda, en aquells moments, ni era necessari, ni s'havia pensat en la necessitat de tenir una recollida d'aigües fecals mitjançant una xarxa de clavegueram.

Durant la fase de creixement, l'any 1980, el comú de la època va decidir, anticipant-se a les futures necessitats de la parròquia, crear una mancomunitat d'aigües. En un primer moment s'hi van adherir dos pobles, el de la Massana i el de Sispony, i posteriorment, any rere any, s'hi van anar sumant tots els altres (Arinsal, Erts, Pal, l'Aldosa i Anyós). El fet que hi hagués reticències a adherir-se a aquesta mancomunitat d'aigües era degut que algunes cases pairals tenien por de perdre un privilegi. Avui en dia encara hi ha cases que mantenen en la seva possessió fonts, dipòsits i xarxes pròpies únicament per a ús agrícola.

Arran de la creació d'aquesta mancomunitat, a principi dels anys 80, es van construir captacions que a dia d'avui encara existeixen i funcionen en règim normal, com també la xarxa de clavegueram de la parròquia.

Les quasi totalitat de les captacions aleshores realitzades tenen un origen subterrani i estan construïdes sobre la base del mateix esquema: un sistema de drenatge natural realitzat amb graves i sorres que permet obtenir una qualitat d'aigua d'alta puresa en sortida de captació.

Pel que fa a la xarxa de recollida d'aigües residuals, en molts trams encara avui està funcionant la mateixa que la de principi dels 80. Tot això significa que es van realitzar obres de molt bona qualitat tot i els mitjans i les limitacions del moment.

Més endavant, amb el creixement demogràfic i sobretot urbanístic dels diferents pobles, la mancomunitat va haver d'anar millorant la qualitat i la quantitat de les seves xarxes tant de transport i subministrament d'aigua potable com de recollida d'aigües residuals i pluvials.

Per millorar el servei, la qualitat i sobretot la seguretat dels ciutadans, es va instal·lar a final dels 80 un tractament per ultraviolats de l'aigua, procedent del Pla de l'Estany, la qual abasteix

gairebé la totalitat de la parròquia de La Massana. Més endavant se'n va instal·lar un altre al dipòsit dels Oriossos, a l'Aldosa.

Amb el constant creixement de població i l'entrada en vigor del nou Reglament d'aigües, el 1996, aquest sistema de tractament s'ha hagut de complementar amb un sistema de tractament amb residual de clor. Aquest fet ha provocat nombroses queixes a causa de la degradació organolèptica de l'aigua massanenca. Malauradament primen la seguretat ciutadana i la seva salut.

Des que es realitza el seguiment analític de la qualitat de les aigües de la parròquia, podem veure que estem parlant d'un percentatge de potabilitat que frega el 100%.

Aquest creixement, a banda de la pèrdua de privilegis anteriorment esmentada, també va provocar unes demandes i necessitats d'inversions molt fortes que els quarts ja no podien assumir. Es va decidir des del comú absorbir la mancomunitat, que va passar a ser el Servei d'Aigües del comú de la Massana l'any 2003. S'havia de gestionar els serveis de 7.300 habitants més tots els turistes pernocsants i usuaris en temporades d'hivern i estiu.

Estem parlant d'una xarxa a dia d'avui d'aproximadament 68.500 metres, que es troba equipada amb 31 dipòsits i fins a 11 punts de tractament d'aigua diferents. Això suposa un esforç important tant en el pla econòmic com humà. La mancomunitat va començar amb un sol empleat per gestionar la mancomunitat i actualment disposa d'unes 5 persones. També s'hi ha d'afegir la quantitat de clavegueres residuals i pluvials, que han anat creixent de forma exponencial. El manteniment també suposa una despesa considerable.

La gestió va passar a ser molt més senzilla, ja que a partir d'aquell moment les decisions eren preses pel conseller d'Obres o bé per la comissió d'obres, i no s'havia de passar prèviament pels diferents quarts de la parròquia.

Finalment, l'any 2006, el comú de la Massana també va absorbir les xarxes d'aigües de consum humà, residual i pluvials de l'empresa subministradora privada Aigües Naturals Teixidó així com les de les estacions d'esquí de l'empresa EMAP.

Avui en dia s'ha obtingut un sistema de funcionament molt eficient, en què el servei està cobert les 24 hores i en què les diferents queixes/exigències són tractades a l'instant.

Hi ha diferents projectes de millora en curs, com ara la construcció d'un dipòsit de 4 milions de litres de capacitat situat a les Boïgues, per sobre dels Plans de la Massana, que ha de permetre fer front a un eventual nou creixement demogràfic dels nuclis urbans de la Massana, Sispony, l'Aldosa i Anyós.

David Gelabert i Moles,
microbiòleg i cap del Servei d'Aigües del comú de la Massana